



Mor Merdiven



Afette Yerel Kadın Liderliği El Kitabı

+BORUSAN
SÜRDÜRÜLEBİLİR
FAYDA
PROGRAMI



Künye Sayfası

STÖ İsmi: Küresel Eşitlik ve Kapsayıcılık Ağı Derneği

Yazar: Ayşe Kaşıkırık

Rehberin İsmi: Afette Yerel Kadın Liderliği El Kitabı

Sayfa Sayısı: 22



“Bu proje/çalışma Borusan Holding ve Impact Hub İstanbul iş birliğinde gerçekleşen Borusan Sürdürülebilir Fayda Programı destekleriyle hazırlanmıştır. Bu çalışmanın içeriğinden yalnızca hazırlayan sorumlu olup herhangi bir şekilde Borusan Holding ve Impact Hub İstanbul’un görüşlerini yansıtmaz.”

İçindekiler

Sunuş & Yönetici Özeti.....	4
Giriş.....	6
1. Bölüm - 6 Şubat Kahramanmaraş Depremi ve Toplumsal Cinsiyet Eşitliği Perspektifi.....	7
2. Bölüm - 6 Şubat Kahramanmaraş Depremi'ne Çoklu Kriz ve Küresel Güney Kavramı Bağlamında Bakış.....	11
2.1. Çoklu Kriz Kavramı Nedir?.....	12
2.2. Çoklu Krizin Temel Dinamikleri.....	13
2.3. Çoklu Kriz Çağı'na Giriş ve Küresel Güney'de Etkileri.....	14
3. Bölüm - Yerel Kadın Liderliği Kavramı, Öneriler ve İyi Uygulama Örnekleri.....	16
3.1. Toplumsal Cinsiyet Eşitliğine Duyarlı Kapsayıcı Afet Yönetişimi ve Planlama.....	17
3.2. Toplumsal Cinsiyet Eşitliğine Duyarlı Veri Toplama.....	18
3.3. Afet İletişimi ve Toplumsal Cinsiyet Eşitliği.....	18
3.4. Uluslararası İyi Uygulama Örnekleri.....	19
3.5. Sonuç ve Karar Verici Mekanizmalara Öneriler.....	20

Sunuş & Yönetici Özeti

Türkiye, 6 Şubat Kahramanmaraş merkezli **Güneydoğu Anadolu Depremi** ile birlikte afet ve çoklu kriz kavramı hem kamuoyunda hem karar alıcı mekanizmaların hem de sivil alanın daha yoğun bir biçimde gündemine girmiştir. Bu noktada, **Küresel Eşitlik ve Kapsayıcılık Ağı Derneği – KAPI** kuruluşundan bu yana **“toplumsal cinsiyet eşitliğinin yerelde güçlenmesi”** alanında çalışan bir dernek olarak **afet ve çoklu krizlere karşı “Yerel Kadın Liderliği” kavramını ön plana çıkarma** kararı almıştır.

Bu bağlamda, **Borusan Sürdürülebilir Fayda Programı'nın 2023-2024 Programı çağrısına “Afette Yerel Kadın Liderler”** proje önerisini sunarak başvurduk. Başvurumuza olumlu dönüş yapılmasına müteakiben, proje çıktılarından birisi olan **“Afette Yerel Kadın Liderler Kapasite Güçlendirme El Kitabı”** üzerine odaklanmış bulunuyoruz.

Afette Yerel Kadın Liderler Kapasite Güçlendirme El Kitabı, afet ve kriz dönemlerinin yarattığı olumsuz etkileri, **kadın liderliğinde fırsata dönüştürebilmek ve kadın potansiyelinin ortaya çıkmasına katkı sunmayı** amaçlamaktadır. Bu kapsamda, el kitabında afet bölgesindeki kadın muhtarlar başta olmak üzere **kooperatif, sivil toplum ve mahalle düzeyinde kanaat önderlerine afet öncesi, sırası ve erken toparlanma sürecinde “yerel kadın liderliği”** alanında kapasite güçlendirici bilgilendirici materyaller paylaşılacaktır.



Sunuş & Yönetici Özeti

El kitabında bahsedilecek başlıklar sırasıyla; **afet yönetiřimi, toplumsal cinsiyet odaklı afet politikaları, yerel demokrasi ve insan hakları ve topluluk bazlı gönüllülük stratejisi** gibi konular řeklinde özetlenebilir. Aynı zamanda, küresel ölçekte afet sonrasında toplumsal cinsiyet eřitlięini güçlendiren iyi uygulama örneklerinin yer alacaęı bu el kitabının kadın ve kız çocuklarının gelecekte karşılařabilecek olası afetlere karşı '**dirençlilięinin artırılması**' amaçlanmaktadır.

Bu raporun hazırlanmasında katkı veren **tüm sivil toplum kuruluşlarına ve Borusan Sürdürülebilir Fayda Programı'na ve program destek uzmanlarına** ve Hatay ve Kahramanmarař'ta bizlere destek olan **İlayda Ulař, Eda Dinçman Saęıroęlu, Duygu Ekmekçi** gibi yerel kadın liderlere katkıları için ayrıca tekrar teşekkürlerimizi sunarız.

Ayře Kařıkırık

Küresel Eřitlik ve Kapsayıcılık Aęı Derneęi – KAPI Yönetim Kurulu Başkanı



Giriş

Borusan Sürdürülebilir Fayda Programı'nın 2023-2024 Programı'nın katkılarıyla ve **IMPACT Hub İstanbul Ofisi'nin** destekleriyle hayata geçirmiş olduğumuz **Mor Merdiven: Afette Yerel Kadın Yerel Liderler** projesinin çıktılarında birisi olan **'Yerel Kadın Liderler için El Kitabı'** ile karşınızdayız! Bu kitapçık kendi içerisinde **üç ana bölüme** ayrılmaktadır. Bu kısımda bu üç bölümü kısaca özetleyerek, siz değerli okuyucularımıza çalışmanın arka plan bilgisi ile vermeye bu el kitabını daha işlevsel kılmaya gayret ediyor olacağız.

İlk bölüm **'6 Şubat Kahramanmaraş Depremi ve Toplumsal Cinsiyet Eşitliği Perspektifi'** olarak adlandırılmıştır. Bu bölümde, Küresel Eşitlik ve Kapsayıcılık Ağı Derneği – KAPI olarak, **6 Şubat Kahramanmaraş Depremi'ne ilişkin saha gözlemlerimizi ve yerelde uyguladığımız proje sonuçlarına dayalı çıktılarımızı** toplumsal cinsiyet eşitsizliği ekseninde paylaşıyor olacağız. İkinci bölümde, bu eşitsizlikleri makro bir bakış açısı ile değerlendirmek için **'6 Şubat Kahramanmaraş Depremi'ni barınma, ekonomi, sağlık, yönetim, ekolojik sorunlar gibi farklı dikeylerde yarattığı etkileri üzerinden 'çoklu kriz' perspektifi** ile ele alacağız.

Çünkü **6 Şubat'ı sadece bir deprem olarak değil**, çoklu ve karmaşık etkilerinin yerel, ulusal, bölgesel hatta küresel etkileri olan bir **'çoklu kriz' olarak değerlendirmek gerektiğini** düşünüyoruz. Bu değerlendirmeyi yaparken 'İnsani Gelişme Endeksi' verilerine dayanarak 'Küresel Güney' coğrafyası üzerinden bir tartışma açarak, **Türkiye'nin Küresel Kuzey ve Küresel Güney arasında durduğu noktayı bir dezavantaj yerine, bir fırsat olarak görerek, 'afet yönetimi' alanında bir rol model yaratabileceği kanaatindeyiz.**

Üçüncü bölümde de bu yaklaşımlara dayanarak uluslararası iyi uygulamaları da dikkate alarak çoklu krizlere bir cevap olarak uygulanan **'Yerel Kadın Liderliği'** kavramını ele alıyor olacağız. Bu bölümde **cinsiyet eşitliğinin ana akımlaştırılması, verinin cinsiyet eşitliğine uyumlu bir biçimde toplanması ve tabandan katılımı merkeze alan bir yaklaşım** adımlar halinde aktarılacaktır.

Hazırlanan bu el kitabının durağan olmaması için, siz değerli okuyucularımızdan gelen geri bildirimleri mormerdiven.com adresi üzerinden bizlere iletmeniz, yine **website üzerinden ve sosyal medya hesapları aracılığıyla** güncellenmiş versiyonlarını sizlerle paylaşacağımızı bildirmek isteriz. Bu el rehberinin sizlerin de ihtiyaçları çerçevesinde düzenli periyotlarla yenilikçi araçları kullanarak işlevselliğini artırmayı hedefliyoruz.

İyi Okumalar dileriz!



1. Bölüm - 6 Şubat Kahramanmaraş Depremi ve Toplumsal Cinsiyet Eşitliği Perspektifi

Dernek gönüllülerimiz, Yönetim Kurulu Başkanı Ayşe Kaşıkırık ile İstanbul Üniversitesi Siyasal Bilgiler Fakültesi Kentleşme ve Çevre Sorunları Ana Bilim Dalı'na mensup akademisyenlerle birlikte, **Temmuz 2023'te afet bölgesinde bir inceleme ziyareti** gerçekleştirilmiştir. Bununla beraber, derneğimiz **Borusan Sürdürülebilir Fayda Programı ve IMPACT Hub İstanbul Ofisi ile birlikte yürütmüş olduğu Mor Merdiven: Afette Yerel Kadın Liderler** projesini planlayarak sahada uygulamıştır. Sahadaki gözlemlerimiz, **ulusal ve uluslararası kaynaklar tarafından hazırlanan raporlar** tarafından da doğrulanmaktadır.

Dünya Ekonomik Forumu – WEF hazırlamış olduğu Küresel Cinsiyet Eşitsizliği Raporu'na göre, küresel ölçekte COVID-19 Pandemisi sonrasında hızlı bir toparlanma görülmele birlikte, **ekonomik katılım ve fırsat ile siyasi güçlendirme** alanında ciddi eksiklikler bulunmaktadır. Raporla, Türkiye'de ele alınmakta olup, **2023 yılı itibarıyla %63,8 skorla bu endekste 146 ülke arasından 129'uncu sıradadır**. Türkiye, kendi içerisindeki istatistiklerde ilerleme sağlamakla birlikte, **toplam ortalama hızın gerisinde de kaldığı için, küresel liste içerisinde daha aşağı** sıralamaya düşmüştür. Bu durum, **toplumsal cinsiyet eşitliği krizine 'küresel tartışmalar' ekseninde bakılması** gerektiğini göstermektedir. Bu sebeple, dernek olarak, bu krizi **'çoklu kriz'** bağlamında tartışıyor olacağız. Buna göre;

TÜİK 2022 verilerine göre kadınlar, **toplumsal cinsiyet rolleri sebebiyle çocukların, yaşlıların ve hastaların ücretsiz bakım emeğini çoğunlukla tek başlarına** üstlenmektedir. Aynı kurumun yaptığı **hane halkı zaman kullanımı araştırması** çalışan kadınların dahi ortalamada, **çalışmayan erkeklere kıyasla ev ve bakım işleri için yaklaşık %260 oranında daha fazla vakit ayırdığını** ortaya koymaktadır. Bu oranlar, afet sonrası toparlanma sürecinin etkilerini de ortaya koyduğumuzda kadınların **afet sonrasındaki süreçte mobilizasyon yeterliliğinin** neden kısıtlandığını ortaya sermektedir.

Toplumsal cinsiyet rolleri sebebiyle çocukların, yaşlıların ve hastaların ücretsiz bakım emeğini kadınlar orantısız bir biçimde kadınlar üstleniyor!





Kadınların üstlendiği ücretsiz bakım emeği istihdam piyasasına erişimlerini kısıtlıyor!

Bu konuda yapılan çalışmalardan birisi de "**Myanmar'daki Nargis Tayfunu ve 2004 Hint Okyanusu Tsunamisi'ne** odaklanmaktadır. Araştırmacılar, felaket sonrası ölümlerin %60'ından fazlasının, özellikle **Bangladeş gibi toplumsal cinsiyet eşitsizliğinin artış gösterdiği coğrafyalarda %91'inin kadın olduğunu** göstermektedir. Bu durum, kadınlar ve erkekler arasında ekonomik ve sosyal haklar ayrımının, dirençliliği de nasıl etkilediğini göstermektedir.

Dernek olarak **gerçekleştirmiş olduğumuz saha gözleminde de çıkarımlarımızdan birisi olan: ücretsiz bakım emeği yükünün orantısız bir şekilde kadınlar tarafından üstleniyor olması, kadınların istihdam piyasasına erişimi kısıtlayan başlıca faktörlerden olduğu** raporda da vurgulanmaktadır. **Birleşmiş Milletler Toplumsal Cinsiyet Eşitliği ve Kadının Güçlendirilmesi Birimi'nin** depremin hemen ardından gerçekleştirdiği değerlendirmelerde **kırsaldaki kadınların engelli, bekâr, hamile ve yaşlı kadınlar ile kadınların aile reisi olduğu hanelerin en kırılgan grup** olarak ön plana çıktığı vurgulanmaktadır.

Bu kırılganlığı yeniden üreten konuların başında da **istihdam piyasasına erişilebilirlik** gelmektedir. Çünkü kadınların **afet sonrası toparlanma sürecine adaptasyonda 'istihdam ve dolayısıyla finansal kaynaklara erişimi'** bir çarpan etkisi yaratmaktadır. Bununla birlikte **'kayıt dışı emek'** sorununun **afet öncesinde de bölgede 'yapısal bir sorun'** olarak özellikle aile işletmeleri özelinde mevcudiyeti, afet sonrası dirençliliğinin güçlendirilmesinin önünde önemli bir engel olarak not edilmektedir. Çünkü **kayıt dışı istihdam, bireyleri iş güvencesinden ve sosyal korunma mekanizmalarının dışında bırakarak, onların 'güvencesizlik' hallerini yeniden üreterek, 'insan onuruna uygun bir istihdam**

Afet sonrası toparlanma sürecinde afetten etkilenen bölgelerde kayıt dışı istihdam oranı artış göstermektedir.



Afet sonrası süreçte **eğitime devam durumu toplumsal cinsiyet eşitsizliğiyle ilişkili bir biçimde olumsuz etkileniyor.**

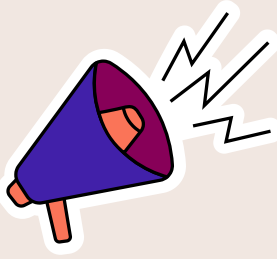
piyasası' yaratılmasını da birincil düzeyde etkilemektedir. Bu durum sadece Türkiye'de değil gelişmekte olan ülkelerde de benzerdir. Örneğin **Dünya Bankası verilerine göre tarımda, kadın çiftçiler erkeklere göre felakete karşı çok daha savunmasızdır.** Birçok kadın için gelirin temel kaynağı olduğundan, bu konunun etkileri yıkıcı olmaktadır.

Üçüncü olarak eğitime erişim konusu gündeme alınacaktır. Bu noktada, **afet sonrası toparlanma sürecinde 'okulun kapanma süresi uzadıkça'** öğrencilerin okul devamlılığı oranında **toplumsal cinsiyet eşitsizliği korelasyonuna uyumlu bir biçimde azalış ve okulu terk ederek, farklı sömürü mekanizmalarına daha açık hale geldikleri** bilinmektedir. Bu durum sadece Türkiye'de değil, tüm gelişmekte olan ülkelerde 'çoklu kriz' sonrasında ki toparlanma süreçlerinde sıkça karşılaşılan bir olgudur. **Türkiye'de 8,5 yıl olan kadınların ortalama eğitim süresinin, afet bölgesi özelinde negatif bir patika izleyen grafiği afet sonrası toparlanma sürecinde** afet sonrası yeniden yapılandırma döneminde önceliklendirilmesi gereken **politika odağı olması gerektiğini** belirtmektedir.

Afetlere ne kadar **hazırlıklı** olunursa **kadınların afet sonrası süreçte istihdama erişimi o kadar kolaylaşıyor.**

Bununla birlikte eğitim, sadece istihdama erişimi güçlendirmekte kalmayıp, diğer uluslararası iyi uygulamalarda da görüldüğü üzere **afetlere hazırlık ve dirençliliğin artırılması seviyelerinde de olumlu rol** üstlenmektedir. Eğitim de hem doğrudan (**bilişsel beceriler, risk algısı vb**), hem de dolaylı (**bilgi erişimi, sosyal sermaye**) etkileriyle afete hazırlıklı olma durumunu desteklemektedir.

Filipinler ve Tayland'da afet sonrası süreçlerde yapılan çalışmalar, eğitim süreçlerinin gıda depolama, yapısal iyileştirmeler, acil durum kiti hazırlama gibi **afete hazırlık anlık kapasiteye** etkisi olduğu gibi aynı zamanda toplumsal cinsiyet eşitliğini güçlendirerek anne-çocuk ölümlerinde, **kadınların istihdam piyasasına erişiminde olumlu etkileri olduğu görülmektedir.**



6 Şubat Depremleri'ni yalnızca bir deprem olarak değil, çoklu kriz olarak değerlendirirsek yapısal sorunlara değinebiliriz!

Afet sonrası kamuoyu gündeminde olan konulardan birisi de **sağlık hakkına erişim** hususudur. Afet sonrası toparlanma sürecinde küresel düzeyde görülen örnekler kadınlar ve kızlar, **finansal stres, felaket travması ve madde kullanımı artışı** gibi faktörler nedeniyle **cinsel şiddet, fiziksel istismar ve insan ticareti** riskiyle karşı karşıya kaldıklarını göstermektedir. Aynı zamanda kişisel alanların azaldığı geçici barınaklar bu riskleri artırmaktadır. Ayrıca kültürel normlarda kadınların ve kızların acil durumlarda kaçmalarını veya hayatta kalma becerilerini kullanmalarını engelleyebilir. Özellikle toplumsal cinsiyet eşitsizliği nedeniyle **kadınlar ve ergen kız çocukları, sınırlı erişimleri nedeniyle cinsel ve üreme sağlığı hizmetlerinden yeterince yararlanamamakta, psikososyal destek ihtiyaçları artmaktadır. Bu sorunlar kadınların ihtiyaç duyduğu pskisosyal hizmetlere erişim talebini artırmaktadır.**

Özetle görülmektedir ki, bu tarz afet ve kriz krizlerde kadınların ve kız çocuklarının bilgiye ve kaynaklara erişimi daha sınırlı olduğu **informal ve formal sorun çözme mekanizmasının** dolayısıyla da **'kaynaklarının yeniden dağıtım sürecinin'** dışında kalmaktadırlar. Bu durum da, kriz dönemlerinde mevcut eşitsizliğin derinleşerek **'yoksulluk döngüsüne'** yol açmaktadır. Bu bağlamda, **Küresel Eşitlik ve Kapsayıcılık Ağı Derneği – KAPI** olarak, **6 Şubat Kahramanmaraş Depremi'ni sadece bir deprem olarak değil, çoklu ve karmaşık etkilerinin yerel, ulusal, bölgesel hatta küresel etkileri olan bir 'çoklu kriz' olarak değerlendirmek gerektiğini** düşünüyoruz.



Afet sonrası toparlanma sürecinde **kadınların erişmekte en çok zorlandığı** haklardan biri: **Sağlık Hakkı!**



2. Bölüm - 6 Şubat Kahramanmaraş Depremi'ne Çoklu Kriz ve Küresel Güney Kavramı Bağlamında Bakış

Türkiye'nin bir deprem ülkesi olduğunu da not ederek, bu konuya makro bir seviyede yaklaşmayı ve **kök-soruna yapısal çözüm önerileri getirmeyi** planlıyoruz. Bunu yaparken, depremlerin **ekonomik, sosyal-sağlık, ekolojik ve yönetimsel açıdan etkilerini ele alarak** bir çerçeve oluşturduk. Bu kısımda alt başlıklar halinde ele alınacaktır.



EKONOMİ

Depremin etkilediği coğrafyanın alt yapısı ve ekonomisi (**kamu, sivil ve ticari konut stoğu, ulaşım yollarının ve enerji mekanizmalarının**) zarar görmesi gibi durumlar ekonominin durgunlaşmasına ve işsizliğin artışına yol açmaktadır. 6 Şubat Kahramanmaraş Depremi'nin, **toplam ekonomik kaybının 69,8 ile 87,2 milyar dolar arasında değişeceği, bu rakamın da Türkiye GSYH'nın %10'una denk geldiği** yönünde kamu kurumları ve uluslararası örgütler tarafından öngörüler içeren raporlar hazırlanmıştır.

Dünya Bankası'nın yayımlanmış olduğu rapora göre, **6 Şubat Kahramanmaraş Depremi Türkiye'de 32,4 milyar dolarlık doğrudan bir hasara** sebep olmakla birlikte, yeniden inşa ve iyileştirme sürecinin bu rakamın üstünde olabileceği yönünde bir yaklaşım söz konusudur. Bununla birlikte, bölgede **mevcut tarım, ticaret ve hizmet sektörlerinin birbirini olan etkisi ve toparlanma hızı**, sadece bölge ekonomisi için değil aynı zamanda Türkiye ve Ortadoğu ile ticaret ile ilişkili olarak kritik bir önem taşımaktadır.



SOSYAL VE SAĞLIK

6 Şubat Kahramanmaraş Depremi, sağlık altyapısının yıkılması (**ilk verilere göre toplamda 42 hastane binasının ağır ve orta hasarlı olduğu, 94 hastanenin de az hasarlı** olarak kaydedildiği not edilmelidir) ve 50.000 civarındaki ölüm ve yaralanma ile birlikte **sağlık hizmetlerinin kapasitesi üzerinde büyük bir baskı** oluşturmuştur. Bununla beraber **travma sonrası stres bozukluğu, anksiyete ve depresyon gibi psikolojik sorunlar** için gereken psikososyal destek hizmetlerin sunumunda da yetersizlikler söz konusudur. Sadece sağlık hizmetlerinin sunumunda değil, aynı zamanda **temiz suya erişim, gıda güvenliği gibi sorunlar** da sağlık hizmetleri açısından sorunlar yaratmaktadır.

2.1. ÇOKLU KRİZ KAVRAMI NEDİR?

12

Hazırlamış olduğumuz raporun ikinci bölümünde **Antroposen Çağı ve bununla ilişkili olarak literatürde yerini alan 'çoklu kriz' kavramına dönük sorular** üzerinden ilerlenecektir. Endüstri Devrimi'nden bu yana **Homo-Sapiens'in küre üzerindeki hava, kara ve su gibi tüm alt sistemlere olan etkisi** diğer canlı türleri ile **kıyas dahi kabul edilemeyecek kadar yüksektir**. Bu sebeple bazı bilim insanları içinden geçtiğimiz ve insan türünün baskın bir şekilde etki bıraktığı bu döneme **'Antroposen Çağı'** adını vermektedir.

Bu bölümün ana sorusu; **COVID-19 Pandemisi** ile birlikte yazılı ve görsel basında sıkça duyduğumuz **çoklu kriz kavramının ne olduğu ve bunun 'Antroposen Çağı' kavramı üzerine olan etkileri** olacaktır. Bölümün ana sorusuna **temel alt başlıklar ve ara sorular** üzerinden tartışma yoluyla cevap vereceğiz.

Öncelikle belirtmek gerekiyor ki, **1800'lü yıllarda İngiltere'de başlayan ve birbiriyle eş zamanlı süreçlerde Amerika Birleşik Devletleri'ne ve Kıta Avrupa'sına oradan da zaman içerisinde tüm küreye yayılan Endüstri Devrimi**, modern dönemdeki çoklu krizlerin orjinini oluşturmaktadır. Bu süreçte yaşanan hızlı sanayileşme, **kırsal - kent arasındaki insan hareketliliğini, ardından da sınır-aşan kitlesel göç hareketlerini** tetikleyerek 'kentleşme' ve buna bağlı farklı sorunları beraberinde getirmiştir.

Temel insani hizmetlere erişim ile refahın adil ve dengeli dağılımı arasında güçlü bir korelasyon bulunuyor.

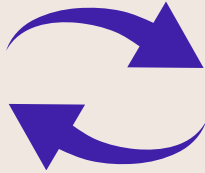
Bu sorunlar; **'refahın adil ve dengeli dağılımı'** üst parantezinde **'ekolojik sorunlar', eğitim, sağlık, istihdam, barınma ve sosyal koruma** gibi temel insani hizmetlere olan erişim sorunları' olarak sıralanabilir. Mevcut sorun alanları, **tarihsel süreç içerisinde farklı kırılımlar üzerinde tematik değişikliklere bağlı özgün krizleri** içermektedir. (**Soğuk Savaş döneminde ideolojik çatışmalar ve silahlanma yarışı, bölgesel krizler**) Bununla birlikte, 21. Yüzyıl ile birlikte teknolojik gelişmeler ve iklim krizi (**mevsim normallerinin bozulması, ekosistemdeki bozulmalar, gıda güvenliği ve enflasyonu, kuraklık**) ekseninde **karmaşık ve esnek** bir temelde yeniden anlaşılmaktadır.

Özetle, çoklu kriz; **ekonomik, çevresel, sosyal ve siyasal** alanda yaşanan problemlerin **karmaşıklaştığı ve karmaşıklaşma** ile bu sorunların **birbiriyle küresel düzeyde etkileşime girerek** farklı sorunların oluştuğu bir kavramdır. COVID-19 Pandemisi ile yaşanan ve birbiriyle bir döngü içerisinde tanımlanan süreçler **Antroposen Çağı'nı anlamaya çalışırken iyi bir örnek** olarak not edilmelidir.



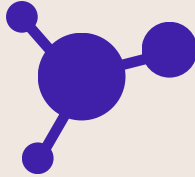
Kavramın tanımına ilişkin bir çerçeve oluşturduktan sonra bu bölümün **ikinci alt sorusu ile devam edeceğiz**. Bu soru; **çoklu krizin temel dinamikleri** üzerine olacaktır. Çoklu krizler sadece temel sorunların etkisinin artması olarak değil, bir tür **'krizler ağı'** olarak görülmelidir. Bu sebeple, krizlerin dinamikleri de aynı şekilde bir ağ kavramı üzerinden okunmalıdır. Bu dinamikler sırasıyla **etkileşim döngüsü, yayılma etkisi, çözüm kapasitesinin sınırlılığı** üzerinden özetlenebilir.

2.2. ÇOKLU KRİZİN TEMEL DİNAMİKLERİ



ETKİLEŞİM DÖNGÜSÜ

Çoklu krizler, tek bir sorunla başlayıp farklı sorunlarla birleşerek bir etkileşim ve geri besleme yapısı üzerinden kendini tekrar edebilir. Örneğin, **ekosistemdeki bozulma sadece tarımsal verimliliğin** azalmasını değil, aynı zamanda istihdam piyasasının bozulmasına ve dolayısıyla **düzensiz ve sınır aşan insan hareketliliğine varan farklı zincirleme reaksiyonlara sebebiyet** verebilir. (bkz "İklim göçü")



YAYILMA ETKİSİ

Çoklu krizler, küreselleşmenin sosyal ve ekonomik bağlarının ivme etkisi ile birlikte küresel düzeyde bir etki yaratabilir. Örneğin, **bir ülkede başlayan ekonomik temelli kriz, küresel piyasaları etkileyebilir** ve büyük bir **ekonomik, siyasal ve sosyal istikrarsızlığa** yol açabilir. (bkz 1929 Ekonomik Krizi'nin Kıta Avrupası'ndaki aşırılıkçı hareketlerin yükselişine olan etkisi)



ÇÖZÜM KAPASİTESİNİN SINIRLILIĞI

Krizlerin hem birbiriyle olan **etkileri ve yayılma hızları**, karar vericilerin ellerindeki sınırlı kaynaklarla karşılaştığında **'asimetrik' bir ilişki** yaratılmasına sebebiyet vermektedir. Bununla birlikte ulus-devlet ağırlıklı bir şekilde ilerleyen uluslararası sistem, bölgesel ve küresel düzeydeki **işbirliği ağlarının yoksun olduğu coğrafyalarda bu asimetrik ilişkinin daha da derinleştiğini** görmektedir. (bkz Afrika, Latin Amerika gibi Küresel Güney ülkelerinin yer aldığı coğrafyalarda yaşanan sorunların yarattığı kriz döngüsü)

Birinci bölümün ikinci alt bölümünde Antroposen Çağı ile birlikte literatürde sıkça karşımıza çıkmaya başlayan 'çoklu kriz' kavramının arka planı ve dinamiklerini ele aldık. Görüldüğü üzere, çoklu krizlerin en temel etkileri **'küresel düzeyde işbirliği' ve krizlere karşı dirençli alt ve üst yapı mekanizmalarının daha zayıf olduğu**, 'gelişmekte olan ülkeler' üzerinde daha derin izler bırakmaktadır.

Hazırlanan rapor, 6 Şubat Depremleri'nin toplumsal cinsiyet eşitsizliği bağlamında Türkiye'yi odağına alarak **'yerel kadın liderliği'** kavramı üzerinden ilerlemektedir. Bu sebeple, doğal bir afet olan depremin çoklu kriz dikeyinde değerlendirmekte, **benzer diğer süreçleri daha iyi anlamlandırabilmek adına**, Türkiye'yi de **'Küresel Güney' merceği üzerinden izleğini** almaya çalışarak tartışmasını sürdürecektir.

Bu sebeple, raporun bir sonraki alt bölümünde, kalkınma literatüründe bir süredir **'Küresel Güney' olarak adlandırılan coğrafyayı ve çoklu krizlerin bu coğrafyaya olan etkilerini** ele alıyor olacağız.

2.3. ÇOKLU KRİZ ÇAĞI'NA GİRİŞ VE KÜRESEL GÜNEY'DE ETKİLERİ

'Küresel Güney' ifadesi, **sosyal ve ekonomik göstergeler – insani gelişme endeksi** dikkate alınarak yapılan '**kalkınma bakış açısı**' temelli iktisadi bir ayrımdır. Bu coğrafyada yer alan ülkeler Afrika, Güney Amerika, Asya ve Okyanusya bölgelerinin belirli bölgelerini kapsamaktadır. Kavramın tarihsel arka planı, '**Sömürgecilik**' ve sonrasında '**Dekolonizasyon – Bağımsızlık Süreci**' kadar uzanır. Asya ve Afrika'da yoğunlaşan Avrupa sömürgeciliği, II. Dünya Savaşı'nın sona ermesiyle birlikte başlayan 'bağımsızlık mücadeleleri' ile aşamalı bir biçimde tasfiye olmuştur.

Bununla birlikte, yeni kurulan devletlerin karşı karşıya kaldığı sorunlar, özellikle Soğuk Savaş süresince **uluslararası sistemin ana sorunlarından biri** haline gelmiştir. Bu noktada, uluslararası politika içerisinde bir nesne olarak değil de, bir özne olarak yer almak isteyen ülkeler, **Birleşik Devletler ve Sovyetler Birliği'nin etki alanı dışında kalmayı seçerek, alternatif bir blok** oluşturmaya dönük bir hareket içerisine girdiler. Bu ülkeler 'Bağlantısız' ülkeler, yani 'Üçüncü Dünya' olarak adlandırılmıştır.

Bu kavramın, Soğuk Savaş'ın sona ermesinin ardından **adı geçen ülkeler için yapısal sorunlarını vurgulayan** bir hale bürünmesi ve kavramın negatif bir ifade yaratması ile '**Küresel Güney**' kavramı literatürde daha çok kullanılmaya başlamıştır. Fakat kavram her ne kadar içerisinde coğrafi bir yönlendirme ifadesi içerse de; **ülkelerin sadece coğrafi konumlarına atıf yapmamakta** olup, aynı zamanda **yoksulluk oranı, eğitim ve sağlık hizmetlerine olan eşitsiz erişimi, alt yapı eksiklikleri, siyasal istikrarsızlığı ve yüksek dışa bağımlılık oranlarını** da kapsayan bir **insani gelişme skalası** olarak ele alınmaktadır.

Bununla birlikte kavram, esasen 'Küresel Kuzey' olarak adlandırılan '**Batı Dünyası**' **ülkelerini ve onların gelişmişlik seviyelerini** referans alarak, bir kıyaslama amacıyla kullanılmaktadır. Bu alt bölümde '**Küresel Güney**' coğrafyasında **karşılaşılan sorun alanları** ele alınacaktır.

Küresel Güney kavramı kapsamlı bir insani gelişme skalası olarak ele alınmaktadır.



SIYASİ İSTİKRARSIZLIK

Küresel Güney'de yer alan ülkelerin önemli bir kısmında siyasal istikrarsızlık – **yönetişim zayıflıkları, devlet kurumlarının yetersizliği, kısıtlı**

ifade hürriyeti, güçsüz muhalefet ve iç karışıklıklar – orta ve uzun vadede ülkelerde ki sosyal sorunların da derinleşmesine sebebiyet vermektedir.



SOSYAL SORUNLAR VE EKONOMİK EŞİTSİZLİK

Küresel Güney'deki ülkelerin büyük çoğunluğunda eğitim, sağlık, temiz su ve altyapı hizmetlerine erişimde yaşanan sorunlar, sadece maddi/fiziksel refah eksikliği değil, aynı zamanda kaynak dağılımındaki eşitsizlik üzerinden

okunmalıdır. Çünkü **sosyal sınıflar arasındaki mevcut makas farklı her geçen gün alt ve orta sınıflar aleyhine derinleşmektedir.**



EKONOMİK SORUNLAR

Küresel Güney coğrafyasında yer alan ülkelerin **en temel ortak özelliği sınırlı endüstriyel ve teknolojik kapasite** dolayısıyla **uluslararası piyasalarda rekabet edebilme kapasitelerinin geliştirilmeye açık** olmasıdır. Çünkü bu ülkelerin

ekonomileri temelde **tarım ürünleri, mineral kaynaklar ve enerji kaynakları gibi ham madde ihracatına** bağımlıdır. Bu durum, **uluslararası piyasalarda yaşanabilecek krizlere bağlı olarak ani fiyat dalgalanmalarına** karşı dirençsiz ve hassas hale getirir.

Bu hassaslık onların küresel ticarete düşük katma değerli ürünlere odaklanmalar, Küresel Güney ülkelerini bu **özellikleriyle bir yandan küreselleşmenin** alternatif öteki yüzü olarak resmedilmelerine sebep olmaktadır. Çünkü **kuzey ülkeleri ile aralarında kurulan eşitsiz ticaret dengesi(ucuz işgücü ve hammadde tedarikçisi) güney ülkelerinin aleyhine her geçen gün derinleşerek artmaktadır.**





Özetle, küreselleşme ve çoklu krizler **ekonomik büyüme, sosyal adalet ve çevresel sürdürülebilirlik** gibi alanlarda derin ve karmaşık etkilere yol açmaktadır.

Çoklu krizlerin üstesinden gelmek için **disiplinlerarası yaklaşımlar, yenilikçi çözümler ve sürdürülebilir politikalara ihtiyaç** bulunmaktadır.

Bu süre zarfında Küresel Güney'in karşı karşıya olduğu sorunlara uluslararası örneklerde başarısını ispat etmiş, **yenilikçi ve tabana dayalı çözümlere ihtiyaç** bulunmaktadır.

Bu noktada dernek olarak, **'Yerel Kadın Liderliği'** kavramını afet yönetiminde gündeme getirmek, bu konuyu ana akımlaştırmak istiyoruz. Çünkü kadınların karar alma süreçlerinde etkin bir şekilde yer almasını, **toplumsal cinsiyet eşitliğinin sağlanmasını ve toplulukların kalkınması için gerekli çeşitliliği ve kapsayıcılığı teşvik** edecektir. Bu durum da afet sonrası toparlanma sürecinde toplumsal cinsiyet eşitsizliği ile kesişen alanlarda **sosyal, ekonomik ve politik** alanlardaki zorluklarla başa çıkmalarında kritik bir rol oynamalarını sağlayarak, cinsiyet uçurumunu minimize edecektir. Bu aşamada Mor Merdiven: Afette Yerel Kadın Liderler Programı, hazırlanmış olup **6 Şubat Kahramanmaraş Depremi'ne dönük olarak palyatif değil, yapısal ve bütüncül bir çözüm yaklaşımı sunmaya gayret ediyoruz.**

3. Bölüm - Yerel Kadın Liderliği Kavramı, Öneriler ve İyi Uygulama Örnekleri

Türkiye'deki **afet yönetimi planları ve çalışmaları, kadınların katılımı ve toplumsal cinsiyet duyarlılığı açısından eksiklikler** göstermektedir. Çünkü afet sonrası yapılan değerlendirmeler ağırlıklı olarak **ölü ve yaralı sayısı, hasarlı yapı dağılımı, ya da üretim kayıpları gibi fiziksel zarar görülebilirlik üzerinden dile getirilmektedir.** Sosyokültürel ve sosyoekonomik kırılmalıkların ve dirençlilik seviyesinin de düzenli olarak hesap edilmesi gerekmektedir. Bu noktada, afetin yaşandığı bölgelerin **kendine özgü kültürel ve politik yapısından kaynaklanan özel durumları, toplumsal cinsiyet eşitliği lensi ile kültürel farklılıklar, engellilik ve yaş üzerinden kesecek şekilde yeniden değerlendirmek** gereklidir.

Türkiye'nin de imzacısı olduğu **Birleşmiş Milletler 'Uluslararası Sendai Afet Risk Azaltma Çerçevesi'** gibi anlaşmalar, kadınların afet yönetimindeki rolünün güçlendirilmesini hedeflemekte, bu sayede **toplumsal cinsiyet eşitliği ve kadınların sosyoekonomik güçlenmesi** amaçlanmaktadır. **Toplumsal cinsiyet ve afet risk yönetiminde kadınların aktif rol alması, yasal bir hak** olup, yerel ve uluslararası



politikalarla desteklenmeli, sosyal deęişim fırsatı sunmalıdır. Bu katılım, afet yönetiminin her aşamasında **cinsiyet eşitliğini teşvik edecek, zarar azaltma ve hazırlık planlamasını** iyileştirecektir. Bu bağlamda üçüncü bölümde yerel kadın liderliği kavramını, **temel iyi uygulama önerilerini ve sahada edindiğimiz deneyime dayalı olarak görüş ve önerilerimizi** aktarmaya çalışıyor olacağız. Bu bölüm kendi içerisinde **kapsayıcı karar alma süreçlerinin teşvik edilmesi, cinsiyete duyarlı veri toplama ve cinsiyet eşitliğinin kamuoyu kanaat üreteçlerinde ana akımlaştırılmasını** temel alan şekilde üç alt başlıkta ilerleyecektir.

3.1. TOPLUMSAL CİNSİYET EŞİTLİĞİNE DUYARLI KAPSAYICI AFET YÖNETİŞİMİ VE PLANLAMA

Türkiye'nin de imzacıları arasında bulunduğu **Sendai Afet Risk Azaltma Çerçevesi'nde** de ifade edildiği üzere **toplumsal cinsiyete duyarlı afet riski azaltıcı plan, politika ve programların tasarlanması** ve hayata geçirilmesi süreçlerinde kadınların katılımı kritik öneme sahiptir. Aynı zamanda **kadınların afet öncesi süreçte hazırlıklı olması için güçlendirilmelerinin ve afet sonrası dönemde geçim kaynaklarının güvence altına alınması için kapasite geliştirmeyi** merkeze alan politikaların tasarlanmasının da önemi vurgulanmaktadır.

Dernek olarak çalışma alanlarımızdan birisi olan **kadınların yerel siyasette temsili** bu noktada önemli bir parametre olarak karşımıza çıkmaktadır. **6 Şubat Kahramanmaraş Depremi'nden etkilenen afet bölgesinde belediye meclislerinde kadın temsili** ne yazık ki **istenilen düzeyde değildir**. Bu kentlerde **temsiliyet durumu Türkiye ortalaması olan %12'nin de altında %7,1** seviyesindedir. Bu durum **sadece temsiliyet bağlamında değil**, aynı zamanda **sosyal ve ekonomik hayata katılımının önünde de bir bariyer** oluşturmaktadır. İkinci olarak, **afet risk ve acil durum haberleşme mekanizmalarının, tehlike izlemesi yapılan telekomünikasyon sistemleri** ile çoklu tehlikelere dayalı tahmin ve erken uyarı sistemlerinin **toplumsal cinsiyet temelli sosyal ve kültürel gereksinimler** ışığında katılımcı yöntemlerle geliştirmelidir. Üçüncü olarak, toplumsal cinsiyet eşitliğine duyarlı bir şekilde eğitim, istihdam, sağlık, cinsiyete dayalı şiddet, sosyal güvenlik koruma gibi göstergelerin özellikle afete hazırlık süreçlerinde yer alan **sakinme, önleme, azaltma, risk transferi, risk iletişimi** başlıklarının kapsayıcı bir şekilde yeniden gündeme alınarak politikaların kurgulanmasına ihtiyaç bulunmaktadır.

6 Şubat Kahramanmaraş Depremi'nden etkilenen **afet bölgesinde belediye meclislerinde kadın temsili istenilen düzeyde değil!**



Afet yönetiminde toplumsal cinsiyet eşitliğine duyarlı veri toplanması **afetin sosyal etkilerini anlamamızı sağlıyor!**

3.2. TOPLUMSAL CİNSİYET EŞİTLİĞİNE DUYARLI VERİ TOPLAMA

Afet risk yönetiminin hak temelli bir perspektiften ele alınması, **çeşitli toplumsal grupların ihtiyaç ve hassasiyetlerinin önceden tanınmasını ve karar alma süreçlerine aktif olarak dâhil edilmesini gerektirmektedir.** Bu bağlamda, **cinsiyet, yaş ve engellilik** gibi faktörlere dayalı ayrıntılı verilerin toplanması ve analiz edilmesi, afetlerin sosyal etkilerinin kapsamlı olarak anlaşılmasını sağlayacaktır. Böyle bir yaklaşım, **cinsiyete özgü ihtiyaçların belirlenip önceliklendirilmesinde kritik öneme sahip** olup, toplumsal cinsiyet eşitliğini destekleyen ve tüm toplum kesimlerinin katılımını teşvik eden iyileştirme stratejilerinin geliştirilmesine katkıda bulunur. Bu noktada cinsiyet temelli veri toplama, yalnızca farklı ve birbirine bağımlı rollerin karmaşık gerçekliklerin anlaşılmasının yanı sıra **iyileştirme stratejileri için de verimli politikaların referans noktası** olacaktır. Etkili bir biçimde veri toplamak için yerel topluluklar ve kadın örgütleriyle işbirliği esas alınmalı ve cinsiyete özgü sorular yöntemler toplumsal cinsiyet eşitliğini destekleyen, daha adil ve kapsayıcı politikaları esas alacak şekilde yeniden yapılandırılmalıdır.

3.3. AFET İLETİŞİMİ VE TOPLUMSAL CİNSİYET EŞİTLİĞİ

Afet iletişimi, kamuoyunda özellikle afetin meydana geldiği ilk dönemde bir inceleme konusu olarak kamuoyunda gündemin ilk sıralarında kendisine yer bulmaktadır. Fakat zaman içerisinde azalan **kamuoyu talebine paralel bir biçimde afete ilişkin haberlerin sayısında azalma görülmektedir.** Bu yaklaşım, **afet iletişiminin etkin ve sürdürülebilirliğinin önündeki temel kriz olarak not edilmektedir.** Afet iletişimi de öncelikle kamusal iletişim politikalarının şekillendirilmesi ve buna bağlı olarak sivil toplum örgütlerinin ve özel sektörün de kendi öncelikleriyle **eş güdümlü bir biçimde orta ve uzun erimli bir şekilde iletişim stratejilerinin tasarlanması** ve uygulamaların planlanması gerekmektedir. Bu noktada kadınların ve kız çocuklarının özgün risklerini ve katkılarını tanıyan, ayrıca **afet yönetimindeki liderlik rollerini teşvik eden bir dilin kullanılması** gerekmektedir.



Kadın liderliği, afet yönetimi süreçleri için ön plana alınmalıdır.

3.4. ULUSLARARASI İYİ UYGULAMA ÖRNEKLERİ

Bu bölümde farklı tarihlerde **deprem, kasırga, sel gibi çoklu krizlerle karşılaşmış ve Küresel Güney ülkeleri olarak adlandırılabilir** Nepal, Mozambik, Endonezya örnekleri kısaca ele alınarak, iyi uygulama şeklinde aktarılacaktır. Bunlar;



Nepal'de 2008'de başlayan Afet Riskini Azaltma ve İnsani Yardım Programı kapsamında uluslar arası örgütlerin ve sivil kuruluşların da desteği ile **Kadın Güçlendirme Merkezleri** kurulmuştur. Bu merkezler aracılığıyla kadınların topluluklarında liderlik rollerini üstlenmelerine olanak sağlayan böylece **yerel toplulukların ekonomik ve fiziksel dirençliliğini güçlendiren mekanizmalara** dönüşmüştür.



Birleşmiş Milletler Kalkınma Programı UNDP, Mozambik'teki kasırgadan etkilenen kadınlara, iyileşme ve direnç geliştirme çalışmalarına katılarak projeler geliştirmeleri için destek vermiştir. Kolombiya'da ise, UNDP **kadınların su yönetimi eğitimi** almasını sağlayarak, **900 hektarlık sulak alanın rehabilitasyonuna** katkıda bulunmuş ve -böylece toplulukların **iklim değişikliğine karşı dirençlerini** artırmıştır. Bu örneklerden birisi de Endonezya'da gerçekleşmiştir. **UNDP, Endonezya Ulusal Felaket Yönetimi Ajansı** ile birlikte çalışarak sel felaketine karşı zararların azaltılması için **etkileşimli mekânsal görselleştirme** ile donatılmış bir sisteme yatırım desteği vermiştir.



Bununla beraber Honduras ve Nikaragua'yı vuran Mitch Kasırgası'nın ardından, kadınlar çimento taşıma, geçici barınaklar ve tuvaletlerin inşası da dâhil olmak üzere tüm süreçlerde aktif olarak yer almışlardır. Bu noktada **2015 Nepal Depremi sonrasında da benzer süreçler** görülmüş olup, yerel otoritenin de desteği ile kadın örgütlerine **inşaat alanında eğitimler** verilerek, **yeniden toparlanma sürecine aktif katılımları** sağlanmıştır.

3.5. SONUÇ VE KARAR VERİCİ MEKANİZMALARA ÖNERİLER

Küresel Eşitlik ve Kapsayıcılık Ağı Derneği olarak bu bölümde karar vericilere dönük öneriler sunmayı hedefliyoruz. Giriş bölümünde de ifade ettiğimiz üzere, **hazırlanmış olan bu kitapçık sizlerin yereldeki ihtiyaçlarını temel olarak düzenli bir biçimde** güncellenecektir. Bu güncellemeler hem sosyal medya üzerinden hem de web sitesi üzerinden topluluk temelli yöntemler kullanılarak sizlerle paylaşılacaktır. Temel tespitlerimiz ışığında önerilerimiz;



Afet öncesi zarar azaltma ve hazırlık süreçlerine, **kamu kurumlarının koordinasyonunda özel sektör ve sivil toplum kuruluşlarının** da katılımı özellikle toplumsal cinsiyet eşitliğini destekleyen politikalar için kadınların da temsili elzemdir. Bu noktada **afet yönetişimi içerisinde yer alan aktörler içerisinde hem hazırlık hem de uygulama birimlerinde kadınların görev almaları ve yetkilendirilmeleri** gerekmektedir.



Bununla beraber, afet yönetişimi için **toplum temelli/ mahalle bazlı kadın örgütlerinin** de yerel yönetimlerce teşvik edilerek kurulması kritik önem taşımaktadır. Çünkü 6 Şubat deneyimi bize müdahale ekipleri ve toplumsal cinsiyet eşitliği perspektifi ile yerel sosyokültürel yapının birbiri ile olası uyumsuzluğunun yaratabileceği sorunları gözler önüne sermiştir.

Kadınların temsili ve katılımı için, toplumsal cinsiyet eşitliğini destekleyen politikalar uygulanmalıdır.





Kadınların ve kız çocuklarının sadece **'edilgen' bir grup olarak değil**, yerel bir kanaat önderi potansiyelini de görerek aynı zamanda sosyal dayanışma ağları içerisinde bir kaynak konumlandırması gerçekleştirerek değerlendirmek gerekmektedir. 6 Şubat Kahramanmaraş Depremi sonrasında, **bölgede kadın örgütlerinin ve aktivistlerin çalışmaları bu noktada bir referans noktasıdır.**



Afet risk azaltım süreçlerinde, yerel bilginin kullanılması ve toplumsal cinsiyete duyarlı verilerin toplanılması için **formal ve informal mekanizmaların kullanılması kritik önem taşımaktadır. Bu durum, planlama ve uygulama süreçlerinde projelerin yönlendirilmesinde sadece kamu örgütlenmesi için değil aynı zamanda sahada çalışan diğer örgütler içinde başvuru bir kaynak niteliği taşıyacaktır.**



Risk iletişimi, **toplumsal cinsiyet eşitliğine duyarlı bir biçimde yapılandırılmalıdır. Kadın ve kız çocuklarının mobilizasyon kapasiteleri** de göz önünde bulundurularak, yerel koşullar çerçevesinde erken uyarı ve tahliye sistemlerinin geliştirilmesi ve yaygınlaştırılmasına dikkat edilmelidir.



Kadına yönelik şiddet, istismar ve farklı sömürü mekanizmalarının ortadan kaldırılması için geçici barınma koşulları kapsamında yerel yetkililerin, sivil aktörlerin bilgilendirilmesi bu bağlamda **toplumsal cinsiyet eşitliğine duyarlı bir politikanın izlenmesi ve raporlanması gerekmektedir.**

Özetleyecek olursak; Küresel Eşitlik ve Kapsayıcılık Ağı Derneği olarak Borusan Sürdürülebilir Fayda Programı kapsamında yürütmüş olduğumuz **Mor Merdiven: Afette Yerel Kadın Liderler programı ile afet sonrası toparlanma sürecinin toplumsal cinsiyet eşitliği makasının derinleşmesi yerine kapanması için bir fırsat olarak gördüğümüzü not etmemiz gerekmektedir.**

Çünkü 6 Şubat sonrası sahada yerel kadın liderlerden dinlediğimiz hikâyeler kadınlar çocuklarının sadece edilgen olarak değil, bir özne olarak da sahada bulduklarını göstermiştir.





Mor Merdiven



+BORUSAN
SÜRDÜRÜLEBİLİR
FAYDA
PROGRAMI

“Bu proje/çalışma Borusan Holding ve Impact Hub İstanbul iş birliğinde gerçekleşen Borusan Sürdürülebilir Fayda Programı destekleriyle hazırlanmıştır. Bu çalışmanın içeriğinden yalnızca hazırlayan sorumlu olup herhangi bir şekilde Borusan Holding ve Impact Hub İstanbul’un görüşlerini yansıtmaz.”